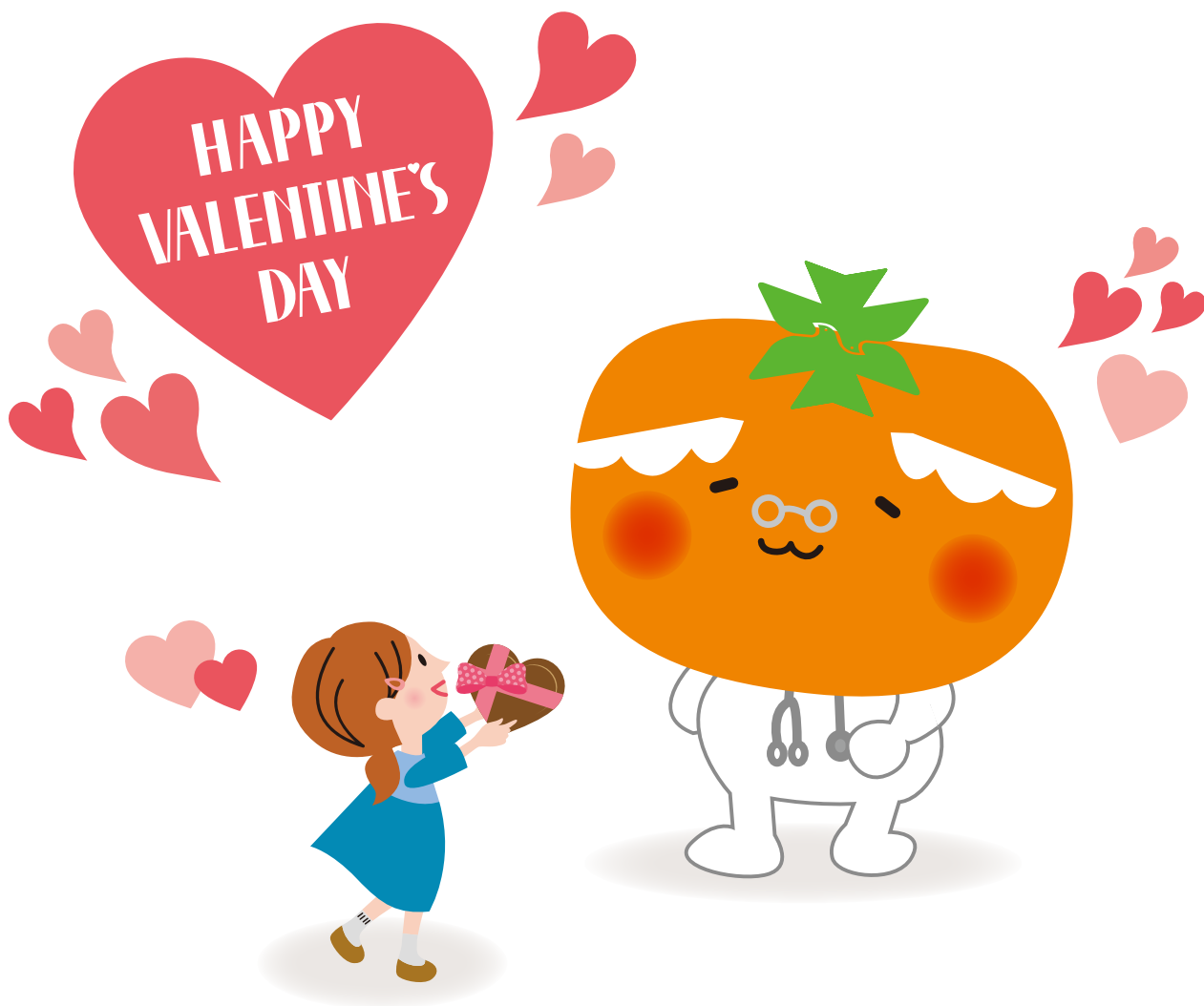


あくあねっと

2

2017

TAKE FREE
ご自由にお持ちください



contents

乳がんについて

脳卒中を知ろう シリーズ3

看護部便り

INFORMATION

2月外来診療体制表

乳がんについて その43 乳がんの診療³⁶

院長 間瀬 隆弘

梅のつぼみがほころぶ季節となり、春の訪れが待ち遠しく感じます。皆様いかがお過ごしでしょうか?昨年末であの“SMAP”が解散したと思っていたら、新年早々には“いきものがかり”の放牧宣言がありました。音楽で勇気や力をもらった患者さんも多いと思います。彼ら(彼女ら)の歌声を生で聞ける日がいずれは来るのでしょうか?



乳がんの薬物療法 その26

2) 内分泌(ホルモン)療法薬

今回は閉経前の患者さんに使用するLH-RH アゴニスト製剤についての作用のしくみについて説明させていただきました。今回はその続きで実際に使用する薬品のお話です。いつものように医薬品医療機器総合機構のHPを参考にさせていただきます。

C) LH-RH アゴニスト製剤

a) ゴセレリン酢酸塩

ゴセレリン酢酸塩は、1976年に英国ICI社(現アストラゼネカ社)で発見、開発されたLH-RHアゴニストです。ゴセレリンは、通常分泌されているLH-RHと比べて安定で強い作用を示します。2016年12月号でお話したように、ゴセレリンを連日投与すると、最初には下垂体からのLH、FSHの分泌を促進しますが、やがて下垂体の反応性が低下し、逆にこれらホルモンの分泌を抑制します。この結果、卵巣からのエストラジオール(E2)(女性ホルモン)分泌(あるいは精巣でのテストステロン分泌)が抑制されます。この作用に着目し、ゴセレリンはまず、男性ホルモン依存性疾患とされる前立腺癌に対し、臨床応用が検討されました。開発当初、1日1回投与の水性注射剤が使用されましたが、生体内分解性の基剤を用いることで、1回の投与で4週間効果を持続する製剤の開発に成功し、英国においては1986年に承認を受け、日本では、前立腺癌治療剤として1991年6月に輸入承認を受け、続いて、1994年1月に卵巣からのE2分泌を抑制することが有効な治療法となる閉経前乳癌への適用が追加承認されました。一方、海外では、基剤の配合を工夫することにより作用時間を3倍に延長した製剤が開発されました。閉経前乳癌において、タモキシフェン併用時の臨床試験から、E2抑制効果及び有効性について効果が同等であることが証明され、2014年3月に3ヶ月製剤も閉経前乳癌に使用できるようになりました。

3.6mg製剤と10.8mg製剤があります。

3.6mg製剤は4週間毎(1ヶ月毎)に10.8mg製剤は12~13週間毎(3ヶ月毎)に前腹部(臍の横辺り)に皮下注射を行います。慣習的に左右交互に打つことが多いようです。製剤は円柱状の固形物で皮

下に埋め込む形になります。従って少し太い針を使用する事になりますが、痛みは一瞬ですのでそんなに心配されなくても大丈夫です。

初期治療に使用する場合には2~5年間行うことが一般的です。

可能性は少ないのですが耐えられない副作用が出現した場合に備えて、私はまず1ヶ月毎の製剤から始めて、問題がなければ3ヶ月製剤に変更しています。(他の治療薬との兼ね合いで最初から3ヶ月製剤で開始する場合があります。)

副作用として、一時的に、骨痛(骨の痛み)があらわれることがあります。閉経状態にすることが目的の薬ですので、ほてりなどの更年期症状や頭痛、関節痛などがみられることがあります。

次回はもうひとつのLH-RH アゴニスト製剤リュープロレリン酢酸塩についてお話いたします。

名古屋市中村区 桜が満開!



素盞雄神社

乳がん患者の集いのお知らせ

次回の集いを**平成29年3月24日(金)午後2時より**2時間程度
大垣徳洲会病院 4階 会議室にて開催したいと思います。

当院で治療を受けていらっしゃる患者さんも大歓迎です。
予約は必要ありません。気楽に御参加下さい。

お問い合わせ：大垣徳洲会病院 乳腺・内分泌外科 外来

脳卒中を知ろう シリーズ3

脳卒中リハビリテーション看護認定看護師 永谷 魅香

梅のつぼみがほころぶ季節となり、春の訪れが待ち遠しいですが、お変わりなくお過ごしでしょうか。

日本脳卒中協会から、脳卒中の予防と患者・家族の支援を目的とした「脳卒中予防十か条」が出されています。

脳卒中は、歩行障害や言語障害などの後遺症が残ることが多く、「寝たきり患者」の最大の原因になっています。しかし、脳卒中は生活習慣を改善することや生活習慣病を改善することで発症を予防できます。

脳卒中を予防するために、「脳卒中予防十か条」をもとに、自分の生活習慣を見直してみませんか？



脳卒中予防十か条は、以下の通りです。

1. 手始めに **高血圧**から 治しましょう
2. **糖尿病**放っておいたら 悔い残る
3. **不整脈** 見つかれば次第 **すぐ受診**
4. 予防には **たばこ**を止める 意思を持って
5. **アルコール** 控えめは薬 過ぎれば毒
6. 高すぎる **コレステロール**も 見逃すな
7. お食事の **塩分・脂肪** 控えめに
8. 体力に 合った**運動** 続けよう
9. 万病の 引き金になる **太りすぎ**
10. **脳卒中** 起きたらすぐに 病院へ



今回のコラムから、1～10 までを順次解説していきます

1. 手始めに高血圧から治しましょう

高血圧になると、血管に強い圧力がかかるため、脳の血管がやぶれたり、詰まったりする危険性が高くなります。そのため、高血圧は脳出血、脳梗塞、クモ膜下出血のいずれにも深く関係しています。血圧が高い人は、家庭で血圧を測り、血圧を目標値まで下げるようにしましょう。

【家庭血圧の測り方のポイント】

・病院での血圧測定は、座った姿勢で行いますので、家庭でも座って測ってください。

・毎日決まった時間に測りましょう。

朝は起床後1時間以内、食事やお薬を飲む前、排尿後に測りましょう。
晩は日によって食事や飲酒、入浴などの時間が異なることがあります。
測定する時間が異なってもいいので、寝る前に座って測ってください。

・血圧計は、上腕で測るタイプのもので望ましいです。

上腕、手首、指で測るタイプのものであります。一般的に血圧と言えば上腕動脈の血圧を意味し、私たちも上腕で血圧を測定します。これは、上腕部が心臓に近く、より正確な測定値が得られるからです。



【診察室血圧と家庭血圧という言葉をご存じですか?】

血圧は、病院や診療所で測る場合と、家庭で測る場合で、数値が異なることがあります。病院と家庭の数値では、10~30mmHg 程度の差がでることもあります。

一般的には、病院や診療所で測ると家庭よりも高い数値が出る人が多いことが分かっています。家庭ではリラックスして測定できますが、病院や健診などでは緊張したりして、血圧値が上がってしまいます。診察室で測定する血圧は「診察室血圧」と呼ばれ、家庭で測定する血圧は「家庭血圧」と呼ばれます。

現在は、家庭血圧が高血圧で、診察室血圧が高血圧でない場合の方が、心血管や脳卒中のリスクが高いと言われていますので、治療が必要な場合もあります。

是非、家庭での血圧測定を行ってみましょう。



【降圧目標値】

	診察室血圧	家庭血圧
若年、中年 前期高齢者患者(75歳未満)	140/90mmHg未満	135/85mmHg未満
後期高齢者患者	150/90mmHg未満	145/85mmHg未満
糖尿病患者	130/80mmHg未満	125/75mmHg未満
慢性腎臓病患者	130/80mmHg未満	125/75mmHg未満
脳血管障害患者 冠動脈疾患患者	140/90mmHg未満	135/85mmHg未満

高血圧治療ガイドライン 2014 版より改変

★大切なことは、同じ状態、同じ方法で測定し、測定を続けることです★

透析センター



当院の透析センターは医師1名、看護師7名、看護補助者1名、臨床工学技士10名のスタッフにより、安全な透析治療が提供出来るように努力しています。



また、管理栄養士や薬剤師、理学療法士と連携して個別指導や、循環器内科と連携してシャント診察・シャント拡張術や狭心症にも対応しています。現在、透析ベッド数44床。透析機器に関しては、最新の機器を使用しており、個人用透析装置2台、オフライン血液透析濾過療法対応装置3台、オンライン血液透析濾過療法対応装置9台設置しています。患者様の状態に合わせた人工腎臓（ダイアライザー）を提供出来るように配慮しています。



チームワークで
頑張ってます！



1 糖尿病教室のご案内

糖尿病教室のご案内

誰でも無料で
参加できる!

時間がたっぷり
あるので
質問できる!

診察室では
聞けない
話も聞ける!



日時	内容①	内容②
2月22日(水)	『医療費 確定申告のすすめ』 (医事課)	『糖尿病のい・ろ・は』 (看護師)
3月22日(水)	糖尿病と歯周病(歯科口腔外科)	

※内容は変更になることがあります。ご了承ください。

●場所：1階エレベーター横 ●時間：午後4時～5時

糖尿病治療中の方、ご家族が糖尿病の方、健康について気になる方、どなたでも気軽に聞ける話です。
お誘いあわせの上是非ご参加ください。

2 2月健康講座のご案内

2/
10
金

◎大垣市林町7丁目 公民館
◎10時
【骨と関節のはなし】
整形外科
第1部長 藤岡 克博

2/
13
月

◎大垣市青柳町 第二公民館
◎10時
【がんの痛ってどんな痛み?】
看護部 がん性疼痛看護認定看護
師 伊藤 裕子

2/
17
金

◎安八郡神戸町下宮 下宮公民館
◎10時
【骨と関節のはなし】
整形外科
第1部長 藤岡 克博

地域医療部では地域の皆さまに健康で過ごしていただくために、様々な健康講座を開催しております。
自治会、老人会、企業など各種団体より健康講座の依頼を承っております。
ご相談に応じますので、お気軽にご連絡ください。

☎(0584)77-6110 地域医療部まで

外来診療体制表

■午前診 診療時間 9:00 ~ 12:00 (受付時間 8:30 ~ 11:30)
■夕診 診療時間 17:00 ~ 19:00 (受付時間 16:30 ~ 18:30)

	診療科	月	火	水	木	金	土	
□ 午前診	総合内科	一診	赤嶺	中西	中西	赤嶺	中西	担当医 ※1 (2/4・18・25)
		二診	宮島	藤田 (呼吸器内科含む)	武藤	宮島	赤嶺	—
	消化器内科	一診	鈴木	—	—	鈴木	—	鈴木 (2/4)
		二診	長谷川	—	—	—	—	
	循環器内科	一診	近藤 (裕)	近藤 (裕)	亀谷 ※1	—	近藤 (裕)	—
		二診	—	—	大森 (第1・4・5週) 太田 (第2・3週)	—	—	—
	足の血管外来 (ASO 外来 / 閉塞性動脈硬化症)	—	—	鴨井 ※8	※8 受付時間 (9:30-11:30) 診療時間 (10:00-12:00)		—	—
	糖尿病・腎不全外来	—	—	野口	野口	—	—	—
	外科	一診	天岡	西科	田島	小島	田中 (香) (2/10 休診)	担当医 (2/25 休診)
		二診	西科	田中 (香)	—	西科	小島	
	肛門外科	—	—	—	—	田中 (香) / 小島	西科	—
	脳神経外科	—	林	—	田中 (嘉)	林	—	担当医
	乳腺内分泌外科	—	—	※1 間瀬 (完全予約制) ※1 受付にご確認下さい。	※1 間瀬 (完全予約制)	天岡 (完全予約制) 乳腺のみ	天岡 (完全予約制) 乳腺のみ	—
	整形外科	一診	大西	藤岡 (2/21 休診)	藤岡 (2/22 休診)	※10 担当医	下川 (脊椎)	—
		二診	仙石	大西	下川	—	仙石 (2/24 休診)	
	整形外科 / 専門外来 (予約制)	—	—	小川 (膝関節)	—	秋山 (2/9) 次回 (3/9) 瀧上 (2/23) (股関節)	—	平川 (2/4・18) (手外科) 寺林 (休診) (肩関節・肘)
	眼科	一診	三宅	三宅 (2/28 休診)	三宅	三宅	三宅 (2/3 休診)	—
		二診	桑山	桑山	松原	桑山	桑山	
	泌尿器科	—	—	—	—	森川	尾崎	森川
	前立腺外来	—	—	—	安藤 ※6	※6 受付時間 (8:30-10:30) 診療時間 (9:00-11:00)		—
糖尿病・甲状腺外来 (完全予約制)	—	—	—	※9 受付時間 (9:00-12:00) 診療時間 (9:30-12:30)		武藤 ※9 (2/24 休診)	—	
歯科口腔外科	神野	神野	神野	神野	神野	神野	担当医 (休診)	
特診	神経内科外来	月 2 回 (月曜日)		若山 (2/13・27)	診療時間 (9:00-11:30)		—	
	心臓血管外科	月 2 回 (金曜日)		担当医 (2/10・24)	診療時間 (9:00-11:30)			
	心臓血管外科	月 1 回 (土曜日)		土井 (2/18)	診療時間 (9:00-11:30)			
	ED 外来 (完全予約制)	月 1 回 (土曜日)		森川 (2/4)	診療時間 (13:30-17:00)			
	痛み外来	月 1 回 (土曜日)		菅井 (2/18)	診療時間 (8:00-12:00)			
□ 午後診	脳神経外科 (完全予約制)	※3 受付時間 (13:00-15:00) 診療時間 (13:30-15:30)		—	—	—	吉村 ※3 (2/18)	
	産婦人科 (完全予約制)	山際 ※3	—	白木 ※3 (2/22 休診)	—	近藤 ※3 (英)	—	
	骨粗鬆症外来 (完全予約制)	—	藤岡 (2/21 休診)	—	—	—	—	
	泌尿器科 (完全予約制)	—	—	—	—	—	森川 (2/4)	
	放射線科 (完全予約制)	—	—	※1 村井 ※7	※7 受付時間 (14:00-16:30) 診療時間 (14:30-17:00)		—	
□ 夕診	総合内科	赤嶺	休診	宮島	鈴木	休診	—	
	外科	西科	田島	天岡	小島	休診	—	
	脳神経外科	田中 (嘉)	—	林	—	—	—	
	歯科口腔外科	神野	—	—	—	—	—	
	禁煙外来 (完全予約制)	—	藤田	—	—	—	—	

*お薬手帳をお持ち下さい。

*当院歯科口腔外科では、一般歯科の診療を行っておりません。

◎日曜・祝日は通常診療を行っておりません。

◎急病、救急の方はいつでもおこしください。

この診療体制は業務上の都合で急に変更となる場合もございますのでお問い合わせください。

*呼吸器内科・皮膚科はしばらくの間、休診となります。

*一般整形外科の土曜日診療は終了しました。



医療法人 徳洲会
大垣徳洲会病院
 〒503-0015 岐阜県大垣市林町6丁目85-1
0584-77-6110
 FAX 0584-77-6125
www.ogaki.tokushukai.or.jp/
 予約センター ☎0584-84-2062