

あくあねっと

7

2017

TAKE FREE

ご自由にお持ちください



contents

- 乳がんについて
- がん検診を受けましょう! その2
- 感染の小部屋 シリーズ2
- INFORMATION
- 7月外来診療体制表

乳がんについて その48 乳がんの診療④

院長 間瀬 隆弘

7月の誕生石を御存知ですか?7月の誕生石はルビーです。御年輩(失礼)の方であれば1981年に大ヒットした寺尾聡さんの「ルビーの指環」を無意識に口ずさんでいられるのではないのでしょうか?

ちなみに、ルビーはコランダム(corundum)(鋼玉(こうぎょく))と呼ばれる酸化アルミニウム(Al_2O_3)の結晶からなる鉱物に金属イオンであるクロム Cr^{3+} が不純物として混入して濃い赤色となるそうです。クロムの含有率が高くなると黒っぽくなり5%を越えると研磨剤としての価値にしかならないようです。また赤色以外のものがサファイヤと呼ばれ濃紺や青紫色の場合の不純物は鉄やチタンだそうです。ピジョンブラッド(鳩の血)と言われる深紅で混じりけがなく、紫外線に対して発光するものが最高級のルビーと言われていています。



乳がんの薬物療法 その31

4) ビスホスホネート系薬剤

今回は、ビスホスホネートには、**骨吸収抑制作用**があり、**骨粗鬆症治療薬**の第一選択薬であること、またがんの支持療法としての**骨転移治療薬**として骨合併症の抑制に効果がある事、また骨の代謝、骨形成と骨吸収についてお話させていただきました。今回もその続きです。

骨関連事象 (skeletal related event : SRE)

骨関連事象とは、骨転移が原因となって引き起こされる様々な事柄で、患者さんの生活の質(QOL:quality of life)を低下させると考えられ、主に下記の五項目で評価されています。

- 1) 病的骨折 (を起こす)
- 2) 骨病変に対する放射線治療 (が必要となる)
- 3) 骨病変に対する外科的手術 (が必要となる)
- 4) 脊髄圧迫 (が出る)
- 5) 高カルシウム血症 (となる)

ビスホスホネート系薬剤にはこれらの骨関連事象の発生を予防する働きがあります。

a) ゾレドロン酸水和物

スイス・ノバルティス ファーマ社により創られた強力な骨吸収抑制作用を有するビスホスホネート製剤です。ビスホスホネートは生体内において破骨細胞(あくあねっと先月号を参照して下さい)に取り込まれ、破骨細胞の機能を抑えます。ノバルティス ファーマ社では1986年以降、各種の非臨床試験の成績から、ゾレドロン酸水和物がビスホスホネート製剤の中で最も強い薬理作用を示すことを当時見出し、1993年9月より欧米において悪性腫瘍による高カルシウム血症に対する臨床試験を開始しました。また日本では、悪性腫瘍による高カルシウム血症を対象として、海外臨床試験成績を外挿するため、ブリッジング試験を実施し、有効性が確認された為、2004年10月に悪性腫瘍による高カルシウム血症に対し承認を受けました(乳がんによる高カルシウム血症に

も使用可能になりました)。さらに、1994年8月より欧米において固形癌骨転移及び多発性骨髄腫による骨病変に対する臨床試験を開始しました。国内及び海外臨床試験成績を臨床データパッケージとして申請し、2006年4月に多発性骨髄腫による骨病変及び固形癌骨転移による骨病変に対し承認を受け、乳がんの骨転移に対しても使用可能となりました。

1) 悪性腫瘍による高カルシウム血症に対して使用する場合

血液中のカルシウムを低下させます。

ゾレドロン酸として4mgを15分以上かけて点滴で投与します。なお、再投与が必要な場合には、初回投与による反応を確認するために少なくとも1週間の投与間隔をおくことが必要です。

2) 乳がん骨転移による骨病変に対して使用する場合

骨関連事象の予防が目的です。

ゾレドロン酸として4mgを15分以上かけて点滴で投与します。3～4週に1回の間隔で行います。

腎機能障害のある患者さんに使用する場合には、血漿中の濃度が増加するので、腎機能の低下に応じて減量する必要があります。

副作用

自覚症状としては、発熱、嘔気、倦怠感、頭痛、骨痛、関節痛等が観られる場合があります。

また急性腎不全、間質性腎炎、ファンコニー症候群、うっ血性心不全（浮腫、呼吸困難、肺水腫）、低カルシウム血症、間質性肺炎、顎骨壊死・顎骨髄炎、外耳道骨壊死、大腿骨転子下及び近位大腿骨骨幹部の非定型骨折が報告されています。

次回もビスホスホネート製剤について説明します。

神戸国際会議場で行われた第29回日本内分泌外科学会総会に参加いたしました。

甲状腺がんに対する治療は分子標的治療薬の開発と外来内照射療法の拡大で数年前より大きな変化がみられています。また新専門医制度に伴い、日本内分泌外科学会と日本甲状腺外科学会が発展的統合となることが概ね決定いたしました。



乳がん患者の集いのお知らせ

次回の集いを**平成29年7月19日(水)午後2時より**2時間程度

大垣徳洲会病院 4階 会議室にて開催したいと思います。

今回は水曜日ですので御間違のないようにお願いします。

当院で治療を受けていらっしゃる患者さんも大歓迎です。

予約は必要ありません。気楽に御参加下さい。

お問い合わせ：大垣徳洲会病院 乳腺・内分泌外科 外来

がん検診を受けましょう! その2

がん性疼痛看護認定看護師
6階南病棟副主任 伊藤裕子

がん早期発見のためのがん検診の大切さを前回から皆様にお伝えしています。
今回は早期発見のために私たちができることは何でしょうか。できることから一緒に始めてみませんか?



①年に1回の健康診断を受ける

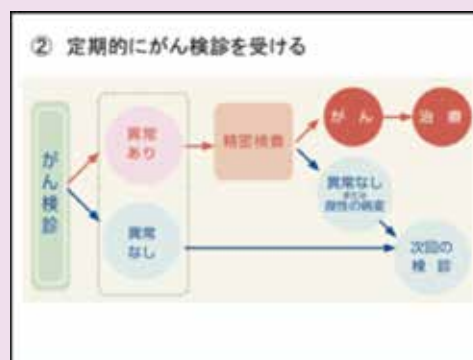
忘れないように、誕生日の前後に検診日を設定してみてくださいはいかがですか?

②定期的ながん検診を受ける

がん検診は、がんの死亡率を減少させることができる確実な方法です。

症状が出たときは早期発見ではありません。

症状が出ないうちに定期的に検査することが大事となります。



③アクションを起こす

もし、検査結果に何らかの異常があり、『医師の診断を受けてください』と記載があった場合、検査結果に従い病院を受診しましょう。



④ 週に3回運動を行う

がんは予防対策が有効な病気です。がん予防の一つとして適度な運動があげられます。

運動不足は大腸がんになる確率を上げる確実な原因の一つであると言われています。

運動不足による便秘も危険です。

便が腸内に溜まっていると、発がん物質も長くとどまります。

発がん物質が長時間とどまっていると、大腸がんになるリスクも高くなると言われています。

⑤ 食事はバランスよく摂る

食生活によるがんの原因は、栄養不足ではなく、栄養過多でおきています。

肉食など栄養が多い食べ物を繰り返すと、腸の中に溜まり、腐り始め、有害物質に変化します。

それらの有害物質が細胞の遺伝子を傷つけたときにがんになると考えられています。



週単位や月単位で、回数や量を少しずつ変えて、無理なくバランスの良い食事へ変えていきましょう!

『がん検診、そろそろ受けてみようかな。』 ➔ 是非検診の予約をお願いいたします。

今回で最終回となります。今まで読んでいただきありがとうございました。





感染の小部屋 シリーズ2

感染対策室 感染管理認定看護師 川崎 雅史

食中毒の季節ですよ

梅雨の時期になりました、ジメジメ湿気は病原性微生物には嬉しい環境です、さらに梅雨が明けて夏に突入すると、気温も上昇して食物は傷みやすくなります。



食中毒とは

食中毒の原因となる細菌やウイルスが付着した食品や、有毒・有害な物質が含まれた食品を食べることによって起こる急性胃腸炎。



細菌発育の3条件

栄養、水分、温度

細菌が増殖する3条件



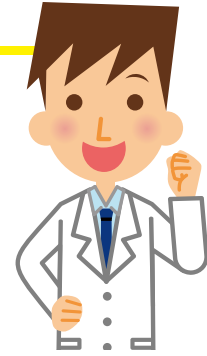
食中毒予防の3原則



1. 清潔の基本は手洗いです

正しい手の洗い方

手洗いの前に ○爪は短く切っておきましょう
○時計や指輪を外しておきましょう



石鹸で洗い終わったら、十分に水で流し、清潔なタオルやペーパータオルでよく拭き取って乾かします。

2. 迅速、冷却の基本は



食中毒菌は通常、低温では休眠中です。温度が上昇すると再び増殖します！

冷蔵庫設定
5℃以下に
冷凍庫設定
-15℃以下に

3. 加熱の基本は

加熱調理品は「中心温度が75℃で1分以上の加熱」が必要。

※ノロウイルス対策だと「中心部85～90℃で90秒以上の加熱」が必要。



4. 除菌剤の使用も効果的です

加熱、煮沸できないものには市販の除菌剤・消毒剤を上手に活用しましょう。



食中毒を起こしやすい主な原因食品

- 1.魚介類(海水魚):特に生食…魚、お寿司
- 2.鶏卵、食肉:特に生食…卵、鶏肉等
- 3.井戸水
- 4.食肉加熱調理品:カレー、シチュー
- 5.おにぎり、サンドイッチ等
- 6.穀物加工品:チャーハン等
- 7.レトルト類似の真空パック食品、魚肉発酵食品、はちみつ
- 8.二次汚染された食品:二枚貝(カキ、ハマグリ等)

などがあげられます。



食中毒の予防できそうですか?

この時期は、一年で最も食中毒の発生しやすい季節です。

『食中毒予防の3原則』をしっかり守って下さい。

もちろん、免疫力も関係しますので、日頃の健康管理も大切です。

適度な運動と適切な食事、そして睡眠も影響します。

以上の点に配慮してこの季節を乗り切りましょう。



1 糖尿病教室のご案内

糖尿病教室のご案内

誰でも無料で
参加できる!

時間がたっぷり
あるので
質問できる!

診察室では
聞けない
話も聞ける!



日時	内容①	内容②
7月26日(水)	甘いものは食べてもいいの? (栄養科)	健康診断を受けましょう (検査)

※内容は変更になることがあります。ご了承ください。

●場所：1階エレベーター横 ●時間：午後4時～5時

糖尿病治療中の方、ご家族が糖尿病の方、健康について気になる方、どなたでも気軽に聞ける話です。
お誘いあわせの上是非ご参加ください。

2 7月健康講座のご案内

7/
14
金

◎安八郡神戸町 昭和町公民館
◎10時
【転倒予防について】
リハビリテーション科

7/
19
水

◎安八郡神戸町 三津屋公民館
◎10時
【がんについて知りましょう!】
看護部
がん性疼痛看護認定看護師 伊藤 裕子

地域医療部では地域の皆さまに健康で過ごしていただくために、様々な健康講座を開催しております。
自治会、老人会、企業など各種団体より健康講座の依頼を承っております。
ご相談に応じますので、お気軽にご連絡ください。

☎(0584)77-6110 地域医療部まで

外来診療体制表

■午前診 診療時間 9:00 ~ 12:00 (受付時間 8:30 ~ 11:30)
■夕診 診療時間 17:00 ~ 19:00 (受付時間 16:30 ~ 18:30)

診療科	月	火	水	木	金	土	
総合内科	一診	赤嶺	中西	中西	赤嶺	中西 (7/21休診)	担当医 ^{※1} (完全予約制) (7/1・8・15・22・29)
	二診	宮島	—	武藤 (7/5休診)	宮島	赤嶺	—
消化器内科	鈴木	—	—	—	—	—	—
	長谷川	—	—	—	—	—	—
循環器内科	近藤 (裕)	近藤 (裕)	長谷川 ^{※1}	—	近藤 (裕)	—	—
	長谷川 ^{※1} (7/3休診)	—	大森 (第1・3・5週) 太田 (第2・4週)	—	—	—	—
足の血管外来 (ASO 外来 / 閉塞性動脈硬化症)	—	鴨井 ^{※6}	—	—	—	—	—
糖尿病・腎不全外来	—	—	野口	野口	—	—	—
外科	初診	西科	西科	—	小島	田中 (香)	担当医 (7/22・29休診)
	再診①	西科	田中 (香)	—	西科 (7/20休診)	小島	
	再診②	—	—	—	深田	—	
肛門外科	小島	深田	—	田中 (香)	西科 (7/21休診)	—	—
脳神経外科	林	—	田中 (嘉)	林 (7/20休診)	—	—	担当医
乳腺内分泌外科	—	浅野 ^{※1} (予約優先) 乳腺のみ	間瀬 ^{※1} (完全予約制) (7/12休診)	間瀬 ^{※1} (完全予約制) (7/13休診)	—	—	—
整形外科	一診	大西	藤岡	藤岡	担当医 ^{※8}	下川 (脊椎)	—
	二診	仙石	大西	下川	—	仙石 (7/7休診)	
整形外科 / 専門外来 (予約制)	—	小川 (膝関節)	—	秋山 (7/13) 次回 (8/10) 瀧上 (7/27) (股関節)	—	平川 (手外科) (7/1・15) 寺林 (肩関節・肘) (7/8・22)	—
眼科	一診	三宅	三宅	三宅 ^{※1} (完全予約制)	三宅	三宅 (7/14休診)	—
	二診	桑山	桑山 (7/18休診)	—	桑山 (7/20休診)	桑山 (7/21休診)	
泌尿器科	—	—	—	森川	尾崎	森川	—
前立腺外来	—	—	安藤 ^{※5}	—	—	—	—
糖尿病・甲状腺外来 (完全予約制)	—	—	—	—	武藤 ^{※7}	—	—
歯科口腔外科 (予約制)	神野	神野	神野	神野	神野	神野 (完全予約制) (第2・4週)	—
放射線科 (完全予約制)	—	—	—	村井 ^{※1} ^{※4}	—	—	—
特診	神経内科外来 心臓血管外科 心臓血管外科 ED 外来 (完全予約制) 痛み外来	月 2 回 (月曜日) 月 2 回 (金曜日) 月 1 回 (土曜日) 月 1 回 (土曜日) 月 1 回 (土曜日)	若山 (7/10・24) 担当医 (7/14・28) 土井 (7/15) 森川 (7/1) 菅井 (7/15)	診療時間 (9:00-11:30) 診療時間 (9:00-11:30) 診療時間 (9:00-11:30) 診療時間 (13:30-17:00) 診療時間 (8:00-12:00)	—	—	—
午後診	IBD 特診外来 (炎症性腸疾患)	—	荒木 ^{※2} (7/11・25)	—	—	—	—
	脳神経外科 (完全予約制)	—	—	—	—	—	吉村 ^{※3} (7/22)
	産婦人科 (完全予約制)	山際 ^{※3}	—	白木 ^{※3}	—	近藤 (英) ^{※3}	—
	骨粗鬆症外来 (完全予約制)	—	藤岡	—	—	—	—
泌尿器科 (完全予約制)	—	—	—	—	—	森川 (7/1)	—
夕方診	総合内科	赤嶺	宮島	休診	休診	休診	—
	外科	西科	浅野	小島	深田	休診	—
	脳神経外科	田中 (嘉)	—	林 (7/26休診)	—	—	—
	消化器内科	—	—	岡崎	—	—	—
	歯科口腔外科 (完全予約制)	—	—	神野	—	—	—

*お薬手帳をお持ち下さい。

*当院歯科口腔外科では、一般歯科の診療を行っておりません。

◎日曜・祝日は通常診療を行っておりません。
◎急病、救急の方はいつでもおこしください。

この診療体制は業務上の都合で急に変更となる場合も
ございますのでお問い合わせください。

*歯科口腔外科診察は電話にて確認をお願いいたします。

- ※1 受付にご確認下さい
- ※2 受付時間 (13:30-15:30) 診療時間 (14:00-16:00)
- ※3 受付時間 (13:00-15:00) 診療時間 (13:30-15:30)
- ※4 受付時間 (9:30-11:00) 診療時間 (10:00-11:30)
- ※5 受付時間 (8:30-10:30) 診療時間 (9:00-11:00)
- ※6 受付時間 (9:30-11:30) 診療時間 (10:00-12:00)
- ※7 受付時間 (9:30-12:30) 診療時間 (9:00-12:00)
- ※8 受付時間 (9:00-11:30) 診療時間 (9:30-12:00)

医療法人 徳洲会
 **大垣徳洲会病院**
 〒503-0015 岐阜県大垣市林町 6 丁目 85-1
☎ 0584-77-6110
 FAX 0584-77-6125
www.ogaki.tokushukai.or.jp/
 予約センター ☎0584-84-2062