 医療法人 徳洲会

大垣徳洲会病院 広報誌

# あくあねっと

2021年5月号

## CONTENTS

乳がんについて

新型コロナウイルス感染症～基本対策への回帰～

あくあねっとde糖尿病教室

5月外来診療体制表

インフォメーション

*Aquanet May 2021*

TAKE

ご自由にお持ちください

FREE



いよいよ新型コロナに対するワクチンが始まります。接種当日の混乱を避ける為に、ワクチンを受けるべきか、かかりつけ医やコールセンターなどでよく相談した上で会場にお越し下さい。JR大垣駅に4月より病院の新たな掲示を始めました。徳洲会グループの病院としてその名に恥じない医療を地域の皆様に御提供することへの決意を示させていただきました。今後とも御指導をよろしくお願いたします。今月も引き続きSDGsのターゲットを示させていただきます。



院長 間瀬 隆弘



飢餓に終止符を打ち、食料の安定確保と栄養状態の改善を達成するとともに、持続可能な農業を推進する

### 2.1 飢餓を撲滅し、安全で栄養のある食料を得られるようにする

2030年までに、飢餓を撲滅し、すべての人々、特に貧困層及び幼児を含む脆弱な立場にある人々が一年中安全かつ栄養のある食料を十分得られるようにする。

### 2.2 栄養不良をなくし、妊婦や高齢者等の栄養ニーズに対処する

5歳未満の子どもの発育阻害や消耗性疾患について国際的に合意されたターゲットを2025年までに達成するなど、2030年までにあらゆる形態の栄養不良を解消し、若年女子、妊婦・授乳婦及び高齢者の栄養ニーズへの対処を行う。

### 2.3 小規模食料生産者の農業生産性と所得を倍増させる

2030年までに、土地、その他の生産資源や、投入財、知識、金融サービス、市場及び高付加価値化や非農業雇用の機会への確実かつ平等なアクセスの確保などを通じて、女性、先住民、家族農家、牧畜民及び漁業者をはじめとする小規模食料生産者の農業生産性及び所得を倍増させる。

### 2.4 持続可能な食料生産システムを確保し、強靱な農業を実践する

2030年までに、生産性を向上させ、生産量を増やし、生態系を維持し、気候変動や極端な気象現象、干ばつ、洪水及びその他の災害に対する適応能力を向上させ、漸進的に土地と土壌の質を改善させるような、持続可能な食料生産システムを確保し、強靱(レジリエント)な農業を実践する。

### 2.5 食料生産に関わる動植物の遺伝的多様性を維持し、遺伝資源等へのアクセスと、得られる利益の公正・衡平に配分する

2020年までに、国、地域及び国際レベルで適正に管理及び多様化された種子・植物バンクなども通じて、種子、栽培植物、飼育・家畜化された動物及びこれらの近縁野生種の遺伝的多様性を維持し、国際的合意に基づき、遺伝資源及びこれに関連する伝統的な知識へのアクセス及びその利用から生じる利益の公正かつ衡平な配分を促進する。

#### 2.a 開発途上国の農業生産能力向上のための投資を拡大する

開発途上国、特に後発開発途上国における農業生産能力向上のために、国際協力の強化などを通じて、農村インフラ、農業研究・普及サービス、技術開発及び植物・家畜のジーン・バンクへの投資の拡大を図る。

#### 2.b 世界の農産物市場における貿易制限や歪みを是正・防止する

ドーハ開発ラウンドの決議に従い、すべての形態の農産物輸出補助金及び同等の効果を持つすべての輸出措置の並行的撤廃などを通じて、世界の農産物市場における貿易制限や歪みを是正及び防止する。

#### 2.c 食料市場の適正な機能を確保し、食料備蓄などの市場情報へのアクセスを容易にする

食料価格の極端な変動に歯止めをかけるため、食料市場及びデリバティブ市場の適正な機能を確保するための措置を講じ、食料備蓄などの市場情報への適時のアクセスを容易にする。

# 乳がんの薬物療法 その72

## 5) 新たに使用できるようになった薬物療法

今回はがん免疫編集説についてがん免疫.jpを参考にしてお話しします。

### D. アテロリズマブ

#### C.がん免疫編集説

##### a)がん免疫編集の過程

がん免疫編集説の概念によれば、発がんにおける免疫系とがんの関わりは「**排除相**」「**平衡相**」「**逃避相**」とよばれる3相に分けられます。最初に生体にあらわれた変異細胞（がん細胞）は免疫原性が高いため、免疫系は異物だと判断し、免疫担当細胞が攻撃することによって排除されます（**排除相**）。しかし免疫原性の低いがん細胞は免疫担当細胞からの攻撃にさらされないため、排除されることなく長期にわたって選択的に生存し（**平衡相**）、最終的には免疫抑制機構を獲得することにより免疫監視から逃避して増殖することで進行し、臨床的がんになります（**逃避相**）。

##### 排除相 (elimination)

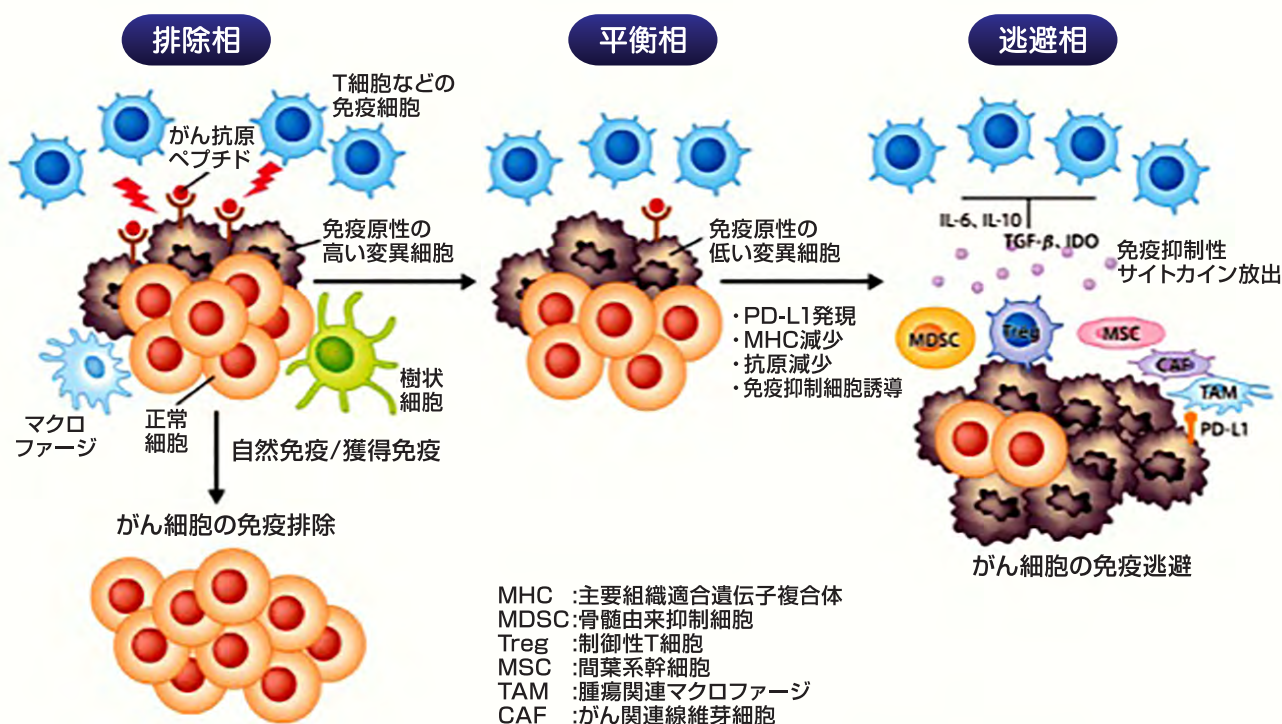
生体内に生じた変異細胞（がん細胞）が種々の免疫細胞により排除される過程

##### 平衡相 (equilibrium)

排除相で排除しきれなかった免疫原性の低い（免疫系により編集を受けた）変異細胞が長期にわたって増大せずに免疫系からの攻撃と平衡状態を保っている過程

##### 逃避相 (escape)

抗腫瘍免疫応答を抑制するメカニズムの獲得によりがん細胞自身の増殖が有利な環境（がん微小環境）を構築することで、がん細胞が積極的に免疫から逃避し、増殖する過程



岡三喜男. 読んで見てわかる免疫腫瘍学より

臨床でみつける「がん」は、既に排除相、平衡相を経て逃避相の段階にあるといえます。次回はそれぞれの相について詳しくお話しいたします。

日常的な感染対策は、コロナが流行する以前から医療施設等ではごく当たり前  
に実施されてきました。当然のごとく、病院は弱っている方が集まる場所なので、そ  
の方々へ病院職員が感染症を広げることは出来ません。

しかし、職員だけが感染対策を実施しても十分な効果は得られません。入院され  
るご本人はもちろん、ご家族、出入り業者、実習学生に至るまで一貫した感染対策  
が必要です。しかもそれらの対策が継続されなければ陽性者の数は減りません。

公共の場におけるマスク使用が常習化し、手指衛生の実施率が飛躍的に向上  
したおかげで今季インフルエンザは流行しませんでした。すごい成果だと言えま  
す。しかし未だコロナは終息せずこの記事が掲載される頃はワクチン接種の真っ  
ただ中と思われます。コロナの特効薬が無い今、頼りはワクチンです。早期により  
多くの方がワクチン接種することで集団免疫が得られ、結果ワクチンが打てない  
方々をも守ることができます。

コロナ渦で学んだ感染対策を新しい常識として今後も継続していく事が、コロ  
ナに次ぐ未だ見ぬ感染症にもきっと役立つはずです。「自分は大丈夫!」ではなく、  
「ひょっとしたら自分が感染しているかも知れない?」と考えてください。最後に感  
染対策の基本へ回帰し、最終回とさせていただきます。

## 飛沫及び接触感染対策の基本は、 『マスク着用と手指衛生』

感染源	感染経路	感染対策
咳やくしゃみ(直接的)	飛沫感染	<b>マスク</b> (目的:他人への感染防止)
汚染されたもの (間接的) 例)手、人が触れた物	接触感染	<b>手指衛生</b> (目的:感染を広げない、もらわない)

# あくあねっとde糖尿病教室

## 糖尿病教室療養委員会

### 07 糖尿病と新型コロナウイルス感染症

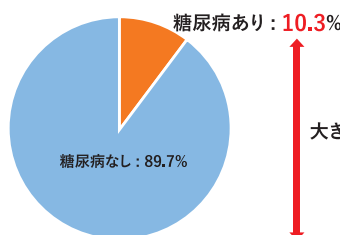
新型コロナウイルス感染症では、注意をしなければならない人として、糖尿病患者さんがあげられています。糖尿病の治療をされている方は、そうされると心配になりますよね。

#### ○糖尿病があるとコロナにかかりやすい？

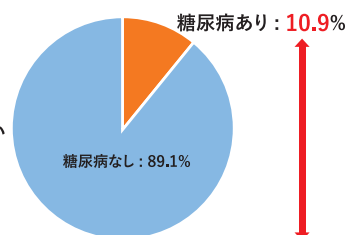
中国とアメリカのコロナ患者における糖尿病患者の割合を見ましょう。

この結果を見てみると、糖尿病があってもコロナにかかりやすいということは今のところないようです。

中国のコロナ患者2,018人における糖尿病患者の割合  
Fadini et al., Endocrinol. Invest. (2020) 43: 867-69



米国のコロナ患者7,162人における糖尿病患者の割合  
Team CC-R., Morb. Mortal. Wkly. Rep. (2020) 69: 382-6



大きく差はない

2013年の中国の糖尿病有病率は10.9%

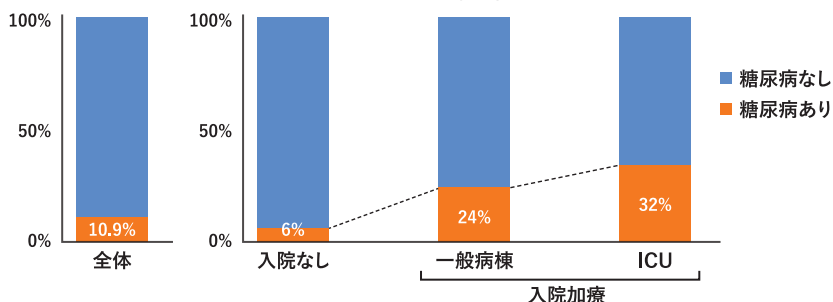
2018年の米国の糖尿病有病率は10.5%

#### ○糖尿病があるとコロナで重症化しやすい？

コロナ患者について、コロナの治療状況別に糖尿病患者の割合を見ましょう。

アメリカにおいて、重症で入院した患者さん、さらにICU(集中治療室)で呼吸管理が必要になった患者さんで、糖尿病患者の割合は高くなっていました。イタリア、中国からの報告でも同様の傾向が指摘されています。★糖尿病があると、コロナで重症化するリスクがあるといえます。

2020年2月12日から3月28日の米国コロナ患者7,162人における糖尿病患者の割合  
Team CC-R., Morb. Mortal. Wkly. Rep. (2020) 69: 382-6



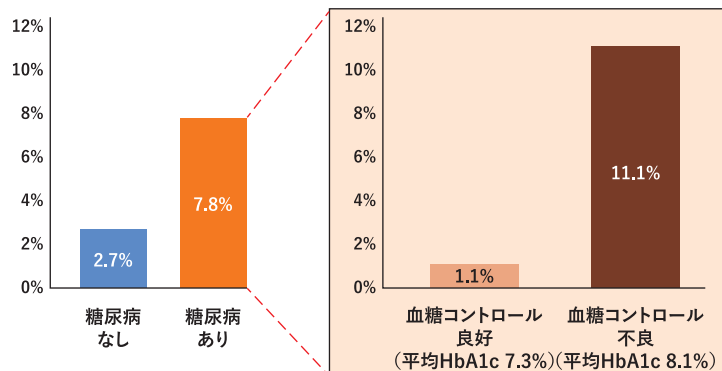
#### ○重症化しないためには普段の血糖コントロールが大切です!!

糖尿病があっても、血糖コントロールが良好な場合では糖尿病がない場合と死亡率は同等でした。一方、血糖コントロールが不良な場合では、死亡率が高くなっていました。

★重症化しないためには、普段の血糖コントロールが大切です!!

中国のコロナ患者7,337人における死亡率

Zhu et al., Cell Metabolism (2020) 31: 1-10



まとめ

- 糖尿病があっても、コロナにかかりやすいとはいえません。
- 糖尿病があると、コロナで重症化するリスクがあります。
- 重症化しないためには、普段の血糖コントロールが大切です!!

糖尿病の治療をされている方は、手洗い・咳エチケットなどの感染予防を行うとともに、継続して血糖コントロールを良好に保つことが大切です。新型コロナウイルスに負けない毎日を過ごしましょう。

# 新任医師紹介 //////////////////////////////////////

整形外科

## 中村 寛

日本整形外科学会 専門医

整形外科医として日常診療から救急診療に至るまで地域の皆様によりそった医療を提供し、皆様が安心して暮らせるよう励んでいきます。よろしくお願いいたします。



脳神経外科

## 熊谷 信利

日本脳神経外科学会 専門医

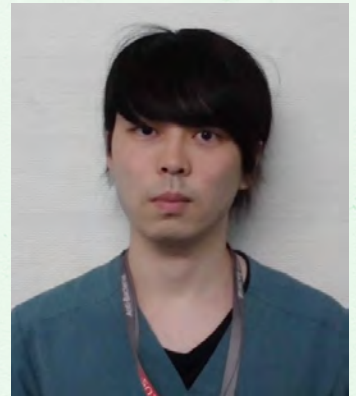
脳神経外科医として皆様が安心できる医療をお届けできるよう精進し、大垣市に貢献できるように頑張ります。よろしくお願いいたします。



整形外科

## 宗宮 一貴

患者様が笑顔で元気な生活を過ごす一助となるよう、そして診療技術向上のため、日々自己研鑽に努めていきたいと考えております。よろしくお願いいたします。



眼科

## 石黒 聖奈

これまで学んだことを生かし、さらに新たなことを取り入れつつ患者様の診療に励んでまいります。よろしくお願いいたします。



# INFORMATION

## 乳がん患者の集いのお知らせ

日時:令和3年5月28日(金)午後2時より(2時間程度)

場所:大垣徳洲会病院 4階 会議室

当院で治療を受けていらっしゃる患者さんも大歓迎です。

予約は必要ありません。本当に気楽な集まりです。お気軽に御参加下さい。

お問い合わせ : 大垣徳洲会病院 乳腺・内分泌外科 外来

新型コロナの影響で、なかなか開催できず申し訳ありません。感染には十分配慮して行う予定ですが、状況により開催中止となる場合がございます。大垣徳洲会病院のホームページでお知らせいたしますので御確認をよろしく御願いたします。

4月より、JR大垣駅南口に病院の掲示を始めました。



## 不審な電話にご注意ください

電話で大垣徳洲会病院を名乗り、電話が掛かってくる事案が発生しています。

当院では、電話番号を非通知でお掛けすることはありません。

身に覚えのない電話でしたら、相手にせず、すぐに電話を切ってください。

【実際にあったケース】

・身に覚えのない診察予約を確認する電話 ・保険証の不正利用に関する電話

# 2021年5月 外来診療体制表 (1日~15日)

午前診 診療時間 9:00~12:00 (受付時間 8:30~11:30)  
 夕診 診療時間 17:00~19:00 (受付時間 16:30~18:30)

		1土	2日	3月	4火	5水	6木	7金	8土	9日	10月	11火	12水	13木	14金	15土
総合内科	午前	齊尾					宮島嶺 赤岩	野上嶺 赤伊藤			宮島嶺 赤岩	野上田 岩武藤	※4武藤 山本(和)	宮島嶺 赤岩	野上嶺 赤伊藤	齊尾
	夕診										野上	宮島	岩田			
消化器内科	午前										出田 (予約制)					
	午後						※1成田						※1山本 (和)	※1成田		
循環器内科	午前						上原 ※6穴山	吉岡				吉岡 上原	吉岡 上原	上原 ※6穴山	吉岡 ※6穴山	
足の血管外来 (ASO外来/閉塞性動脈硬化症)	午前											※5鴨井				
不整脈外来	午前							江里							江里	
心臓血管外科	午前										児島		児島			
糖尿病・甲状腺外来 (完全予約制)	午前							武藤							武藤	
糖尿病外来	午前												橋本			
神経内科	午前										若山					
消化器科・外科	午前						田中				川手	高山		石川	担当医	
	夕診										川手		石川			
外科・肛門外科	午前	担当医														担当医
脳神経外科	午前	担当医					林	宮居	担当医 吉村 (完全予約制)		林 熊谷	※1 担当医 (初診のみ)	宮居	林	宮居	担当医
	午後								吉村 (完全予約制)							
	夕診						熊谷				宮居		林	熊谷		
乳腺内分泌外科 (完全予約制)	午前						※1間瀬					※1間瀬	※1間瀬	※1間瀬		
整形外科	午前						※6大西 ※6中村 ※6宗宮	下川(脊椎) 仙石			大西 仙石	大西 宗宮	下川 中村	※6大西 ※6中村 ※6宗宮	下川(脊椎) 仙石	
整形外科・専門外来 (予約制)	午前	※8小川 (膝関節) 平川 (手外科)					秋山 (股関節)		寺林 (肩関節・肘)		小川 (膝関節)		小川 (膝関節)	秋山 (股関節)		※8小川 (膝関節) 平川 (手外科)
整形外科 (Uウマチ・骨粗鬆含む)(予約制)	午前						藤岡					※7藤岡		藤岡		
骨粗鬆外来 (完全予約制)	午後						藤岡							藤岡		
眼科	午前						江崎 石黒	江崎 石黒			江崎 石黒	※7江崎 ※7石黒	江崎 石黒	江崎 石黒	江崎 石黒	
耳鼻咽喉科	午前	担当医					宮田	宮田	担当医		宮田	宮田	宮田	宮田	宮田	担当医
泌尿器科	午前	森川					森川		森川		藤本	藤本		森川		森川
前立腺外来 (予約制)	午前												※1恵谷※4			
皮膚科	午前						守屋					守屋	米田	守屋		
歯科口腔外科 (予約制)	午前							神野	神野		神野	神野	神野	神野	神野	
	夕診 (完全予約制)												神野			
放射線科 (完全予約制)	午前						長澤				村井			長澤		
IBD特診外来 (炎症性腸疾患)	午後											※1井深				
産婦人科 (完全予約制)	午後						※3鷺見	※3井上			※3近藤			※3鷺見	※3井上	

※お薬手帳をお持ち下さい。 ◎日曜・祝日の通常診療を行っておりません。 ◎急病、救急の方はいつでもおこしください。この診療体制は業務上の都合で急に変更となる場合もございますのでお問い合わせください。



# 2021年5月 外来診療体制表 (16日~31日)

午前診 診療時間 9:00~12:00 (受付時間 8:30~11:30)  
 夕診 診療時間 17:00~19:00 (受付時間 16:30~18:30)

		16日	17日	18日	19日	20日	21日	22日	23日	24日	25日	26日	27日	28日	29日	30日	31日	
総合内科	午前		宮島 赤嶺	野上 岩武	上田 藤山	※4武藤 山本(和)	宮島 赤嶺	野上 赤伊			宮島 赤嶺	野上 岩田	※4武藤 山本(和)	宮島 赤嶺	野上 赤伊	齊尾		宮島 赤嶺
	夕診		野上	宮島							野上	宮島	岩田					野上
消化器内科	午前		出田 (予約制)	新垣						出田 (予約制)								出田 (予約制)
	午後				※1山本 (和)	※1成田						※1山本 (和)	※1成田					
循環器内科	午前			吉岡 上原	吉岡 上原	上原 ※6穴山	吉岡				吉岡 上原	吉岡 上原	上原 ※6穴山	吉岡 ※6穴山				
足の血管外来 (ASO外来/閉塞性動脈硬化症)	午前			※5鴨井						※5鴨井								
不整脈外来	午前						江里								江里			
心臓血管外科	午前		児島		児島					児島		児島						児島
糖尿病・甲状腺外来 (完全予約制)	午前						武藤								武藤			
糖尿病外来	午前				橋本							橋本						
神経内科	午前									若山								
消化器科・外科	午前		川手	高山		田中				川手	高山		石川	担当医				川手
	夕診		川手		川手					川手		石川						川手
外科・肛門外科	午前														担当医			
脳神経外科	午前		林 熊谷	※1 担当医 (初診のみ)	宮居	林	宮居	担当医		林 熊谷	※1 担当医 (初診のみ)	宮居	林	宮居	担当医			林 熊谷
	午後																	
	夕診		宮居		林	熊谷				宮居		林	熊谷					宮居
乳腺内分泌外科 (完全予約制)	午前			※1間瀬	※1間瀬	※1間瀬					※1間瀬	※1間瀬	※1間瀬					
整形外科	午前		大西 仙石	大西 宗宮	下川 中村	※6大西 ※6中村 ※6宗宮	下川(脊椎) 仙石			大西 仙石	大西 宗宮	下川 中村	※6中村 ※6宗宮	下川(脊椎) 仙石				大西 仙石
整形外科・専門外来 (予約制)	午前		小川 (膝関節)					寺林 (肩関節・肘)		小川 (膝関節)		小川 (膝関節)						小川 (膝関節)
整形外科 (Uウマチ・骨粗鬆症含む)(予約制)	午前			※7藤岡		藤岡					※7藤岡		藤岡					
骨粗鬆外来 (完全予約制)	午後					藤岡							藤岡					
眼科	午前		江崎 石黒	※7江崎 ※7石黒	江崎 石黒	江崎 石黒	江崎 石黒			江崎 石黒	※7江崎 ※7石黒	江崎 石黒	江崎 石黒	江崎 石黒				江崎 石黒
耳鼻咽喉科	午前		宮田	宮田	宮田	宮田	宮田	担当医		宮田	宮田	宮田	宮田	宮田	宮田	担当医		宮田
泌尿器科	午前		藤本	藤本		森川		森川		藤本	藤本		森川		森川			藤本
前立腺外来 (予約制)	午前				※1恵谷※4								※1恵谷※4					
皮膚科	午前			守屋	米田	守屋					守屋	米田	守屋					
歯科口腔外科 (予約制)	午前		神野	神野	神野		神野	神野		神野	神野	神野	神野	神野				神野
	(完全予約制) 夕診				神野							神野						
放射線科 (完全予約制)	午前		村井			長澤				村井				長澤				村井
IBD特診外来 (炎症性腸疾患)	午後										※1井深							
産婦人科 (完全予約制)	午後		※3近藤			※3鷺見	※3井上			※3近藤			※3鷺見	※3井上				※3近藤

歯科口腔外科・前立腺外来診察は電話にてご確認をお願いいたします。

※ 1 受付にご確認下さい  
 ※ 2 受付時間(13:30-15:30) 診療時間(14:00-16:00) ※ 4 受付時間(8:30-10:30) 診療時間(9:00-11:00) ※ 7 受付時間(8:30-11:00) 診療時間(9:00-11:30)  
 ※ 3 受付時間(13:00-15:00) 診療時間(13:30-15:30) ※ 5 受付時間(9:30-11:30) 診療時間(10:00-12:00) ※ 8 学生外来  
 ※ 6 受付時間(9:00-11:30) 診療時間(9:30-12:00) ※ 9 受付時間(9:00-11:00) 診療時間(9:30-11:30)

## 診療受付時間のご案内

※都合により休診になる事があります。外来診療体制表もご確認下さい。

### 総合内科

[午前] 8:30~11:30  
月~金曜日 ※土曜日は第1・3・5週  
[夕診] 16:30~18:30 月・火・水曜日

### 消化器内科

[午前] 8:30~11:30  
月曜日(予約制)、火曜日(月2回)  
[午後] 水・木曜日 ※受付にご確認下さい

### 循環器内科

[午前] 8:30~11:30 火~金曜日

### 足の血管外来 (ASO外来/閉塞性動脈硬化症)

[午前] 9:30~11:30 火曜日

### 不整脈外来

[午前] 8:30~11:30 金曜日

### 心臓血管外科

[午前] 8:30~11:30 月・水曜日

### 糖尿病・甲状腺外来 (完全予約制)

[午前] 8:30~11:30 金曜日

### 糖尿病外来

[午前] 8:30~11:30 水曜日

### 神経内科

[午前] 8:30~11:30 月曜日(月2回)

### 消化器科・外科

[午前] 8:30~11:30  
月・火・木曜日、金曜日(隔週)  
[夕診] 16:30~18:30 月・水曜日

### 外科・肛門外科

[午前] 8:30~11:30 土曜日(隔週)

### 脳神経外科

[午前] 8:30~11:30  
月~土曜日 ※火曜日は初診のみ  
[午後] 土曜日(不定期)(完全予約制)  
[夕診] 16:30~18:30 月・水・木曜日

### 乳腺・内分泌外科 (完全予約制)

[午前] 8:30~11:30  
火~木曜日

### 整形外科

[午前] 8:30~11:30 月~金曜日  
(木曜日は 9:30~11:30)

### 整形外科・専門外来 (予約制)

[午前] 8:30~11:30  
膝関節 月・水曜日、土曜日(学生外来)  
股関節 第1・2木曜日  
手外科 第1・3土曜日  
肩関節・肘 第2・4土曜日

### 整形外科 (リウマチ、骨粗鬆含む) (予約制)

[午前] 火曜日 8:30~11:00  
木曜日 8:30~11:30  
火・木曜日

### 骨粗鬆症外来 (完全予約制)

[午後] 木曜日

### 眼科

[午前] 8:30~11:30 月・水~金曜日  
8:30~11:00 火曜日

### 耳鼻咽喉科

[午前] 8:30~11:30 月~土曜日

### 泌尿器科

[午前] 8:30~11:30  
月・火・木・土曜日

### 前立腺外来 (予約制)

[午前] 8:30~10:30  
水曜日 ※受付にご確認下さい

### 皮膚科

[午前] 8:30~11:30 火~木曜日

### 歯科口腔外科 (予約制)

8:30~11:30  
[午前] 月~水曜日・金曜日、  
木曜日(月2回)、第2・4土曜日  
[夕診] 16:30~18:30 水曜日 ※完全予約制

### 放射線科 (完全予約制)

[午前] 8:30~11:30 月・木曜日

### IBD特診外来 (炎症性腸疾患)

[午後] 火曜日(月2回)  
※受付にご確認下さい

### 産婦人科 (完全予約制)

[午後] 13:00~15:00 月・木・金曜日